

Skipulagsstofnun  
Jón Ágúst Jónsson  
Borgartún 7b  
105 Reykjavík



Hafnarfirði, 01.03.2024  
MFRI: 2024-02-0060

## **Efni: Matsáætlun fyrir 4.500 tonna aukningu hámarkslífmassa af laxi og regnbogasilungi og breytingar á eldissvæðum Háafells ehf. í Ísafjarðardjúpi**

Vísað er til erindis Skipulagsstofnunar dags. 14. febrúar 2024, þar sem óskað er eftir umsögn Hafrannsóknastofnunar vegna matsáætlunar um ofangreinda framkvæmd. Óskar Skipulagsstofnun eftir því að Hafrannsóknastofnun gefi umsögn um meðfylgjandi matsáætlun framkvæmdarinnar skv. 21. gr. laga um umhverfismat framkvæmda og áætlana nr. 111/2021.

Í umsögninni skal koma fram eftir því sem við á, hvort Hafrannsóknastofnun hafi athugasemdir við það hvernig framkvæmdaraðili hyggist vinna að umhverfismati framkvæmdarinnar, út frá sínu starfssviði, svo sem um skilgreiningu valkosta, gagnaöflun, úrvinnslu gagna, umhverfismat og framsetningu umhverfismatsskýrslu. Einnig, ef á skortir, hvaða atriðum Hafrannsóknastofnun telji að gera þurfi frekari skil eða hafa sérstaklega í huga við umhverfismat framkvæmdarinnar.

Það umhverfismat sem þessi matsáætlun á að bæta við umhverfismat frá árinu 2020 fjallar um að Háafell ætlar að auka lífmassa úr 6.800 tonnum upp í 11.300 tonn. Einnig stendur til að fækka eldissvæðum og breyta staðsetningu þeirra. Þá er einnig fjallað um lokaðar sjókvíar sem valkost til þess að draga úr álagi vegna laxalúsar og við framleiðslu á stórseiðum.

Breytingarnar sem fyrirhugað er að gera á eldissvæðum Háafells í Ísafjarðardjúpi eru tvær. Annars vegar að fækka svæðum í Kofradýpi úr tveimur í eitt og að auka flatarmál þeirra (úr 2,8 km<sup>2</sup> í 3,3 km<sup>2</sup>) og hins vegar að breikka svæðið við Bæjahlíð og auka flatarmál þess (úr 2,2 km<sup>2</sup> í 3 km<sup>2</sup>).

Ágætlega er gerð grein fyrir þeim umhverfisþáttum sem tengjast starfssviði Hafrannsóknastofnunar í matsáætluninni. Þó vill stofnunin benda á nokkur atriði til þess að hafa í huga þegar umhverfismatsskýrslan er unnin, í ljósi reynslu af eldi á Vestfjörðum undanfarin ár og fyrirhugaðra áætlana í Ísafjarðardjúpi. Fjalla þarf um samlegðaráhrif Háafells með öðrum framkvæmdaraðilum sem fyrirhuga starfssemi í Ísafjarðardjúpi þá helst m.t.t. dreifingu lúsa og sjúkdóma (t.d. ISA veiru). Komi til þess að laxa- og fiskilús verði mikið vandamál eins og í Patreks- og Tálknafirði gæti þurft að grípa til lyfjameðhöndlana. Hvernig bregðast á við slíkum atburðum er mikilvægt að liggja fyrir í áætlunum framkvæmdaraðila. Í Ísafjarðardjúpi verða margir

ótengdir aðilar, fleiri en í öðrum fjörðum, og því er laxa- og fiskilús sérstakt áhyggjuefni að mati Hafrannsóknastofnunar. Lús hefur myndað ónæmi (mis mikið) fyrir þeim lyfjum sem notuð hafa verið og væri því æskilegt að gera næmispróf gegn lyfjum séu þau notuð, til þess að auka líkur á því að þau beri tilskilinn árangur og minnka líkur á enn frekara ónæmi gegn þeim. Þó vill Hafrannsóknastofnun ítreka að lyfin hafa neikvæð áhrif á annað umhverfi (þá helst krabbadýr) og að því þurfi að vanda vel til verka og fara sparlega/rétt með lyf sé enginn annar möguleiki í stöðunni til að eiga við þetta vandamál.

Fjalla þarf um möguleikann á stórum strokatburðum eins og urðu þegar um 3.500 laxar (flestir kynþroska) struku úr eldi Arctic Sea Farm í Patreksfirði sl. haust. Hvernig má koma í veg fyrir slíka atburði og mótvægisáðgerðir gegn þeim.

Lífmassinn er innan burðarþolsmats (30.000 tonn) og áhættumats (12.000 tonn) og gerir Hafrannsóknastofnun því ekki athugasemdir við hann.

Það að taka í notkun ný eldissvæði hefur einhver áhrif á veiðar og hefur það verið skoðað í fyrri áætlunum, matsskýrslum og strandsvæðaskipulagi. Stækkun núverandi eldissvæða mun að öllum líkindum ekki hafa mikil auka áhrif miðað við það sem nú er áætlað á veiðar í Ísafjarðardjúpi. Það þarf að taka tillit til samlegðaráhrifa frá öðru eldi hvort sem það sé í matsskýrslunni sem hér er fjallað um eða á öðru stigi. Lítilsháttar breyting á fáum eldissvæðum er ekki líkleg til þess að hafa mjög mikil áhrif á veiðar en séu öll svæði tekin saman og þeim jafnvel breytt miðað við núverandi plön geta áhrif orðið á veiðislóðir og veiðar.

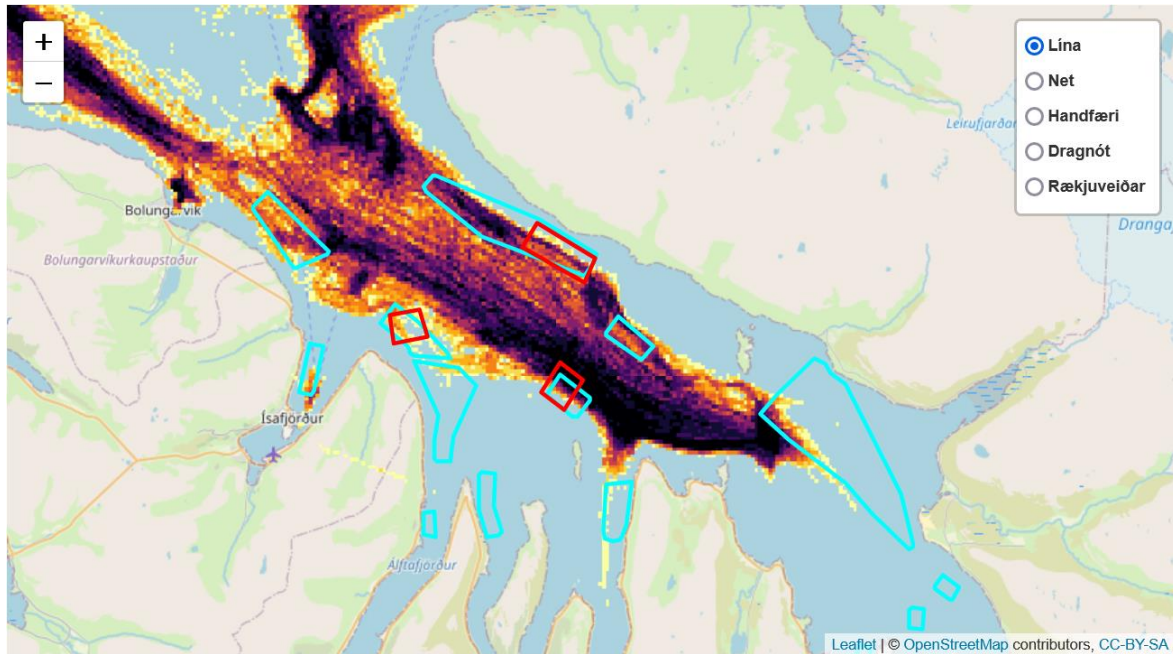
Mestu áhrif stækkunarinnar sem hér er fjallað um eru af breytingu eldissvæðisins við Bæjarhlíð og þá helst á línuveiðar. Mögulega yrðu mjög lítilsháttar breytingar á staðsetningu handfæraveiða, dragnótarveiða og rækjuveiða einnig við Bæjarhlíð. Ekki er að sjá að breyting á eldissvæðinu við Kofrádypi hafi nokkur áhrif á veiðar. Viðauki sem sýnir veiðislóðir fyrir umsögn vegna Arctic Sea Farm fylgir með þessari umsögn.

F.h. Hafrannsóknastofnunar

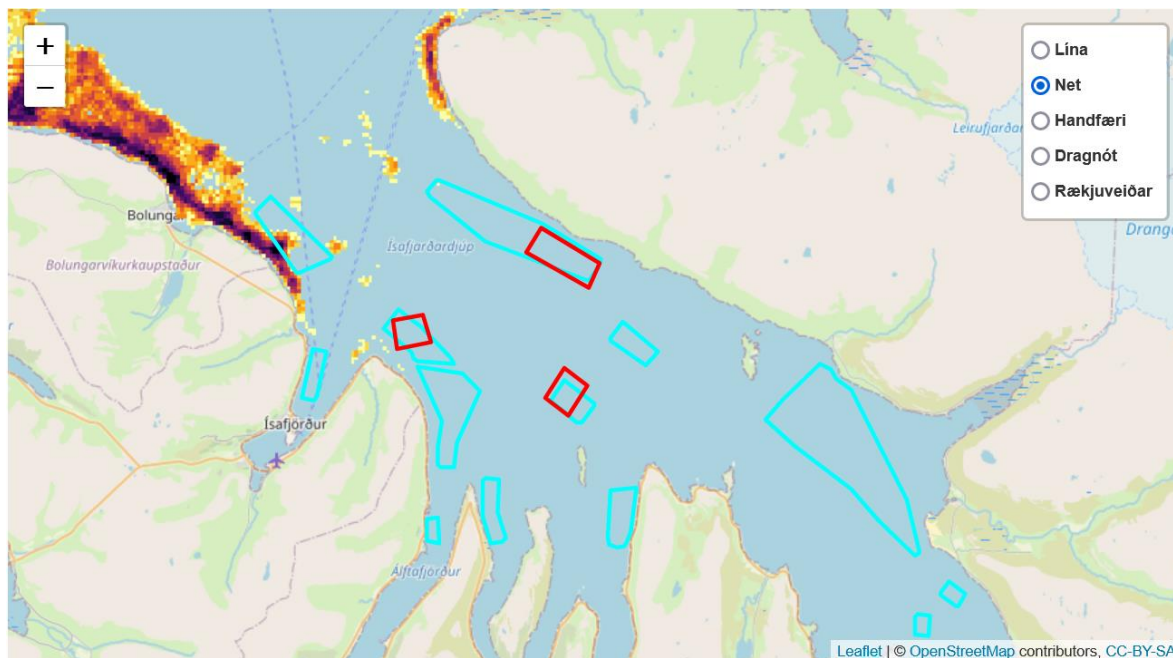
Rakel Guðmundsdóttir

Rakel Guðmundsdóttir

**Viðauki 1.** Upplýsingar um veiðar í Ísafjarðardjúpi sem teknar voru saman fyrir umsögn Arctic Sea Farm í Ísafjarðardjúpi.

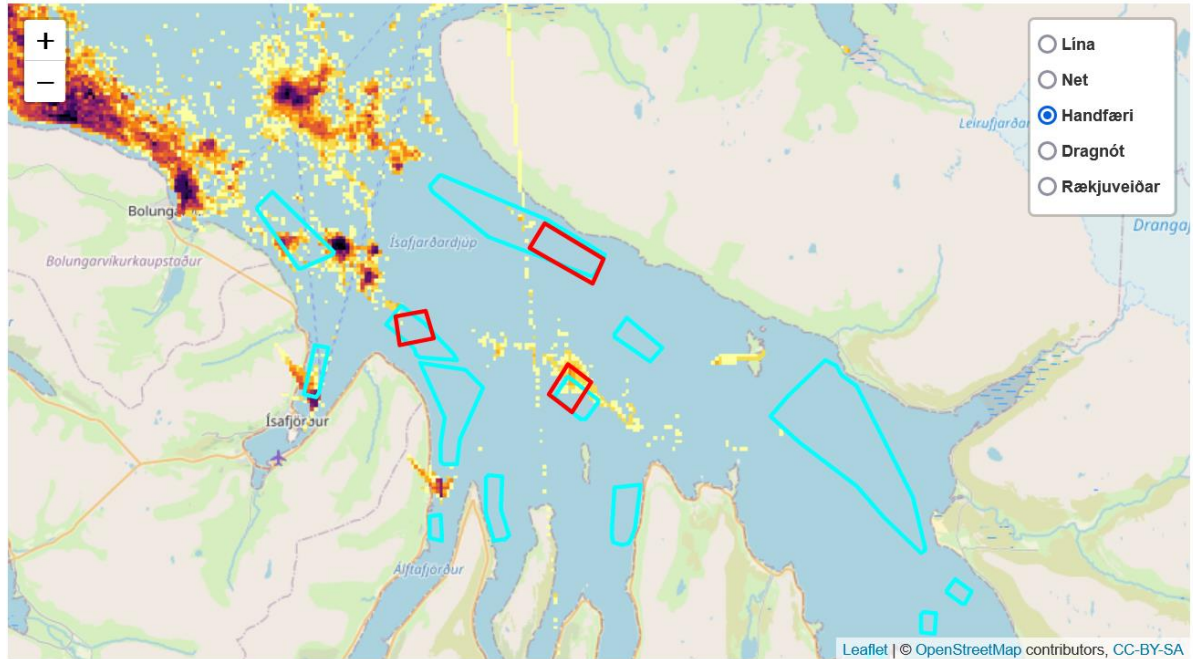


Veiðisvæði í Ísafjarðardjúpi, litir tákna fjöldi ára sem reitur er nýttur til veiða (3 til 14 ár, dekkri litir: fleiri ár). Ljósblá svæði: Núverandi fiskeldisvæði, rautt: Tillaga að breytingum.

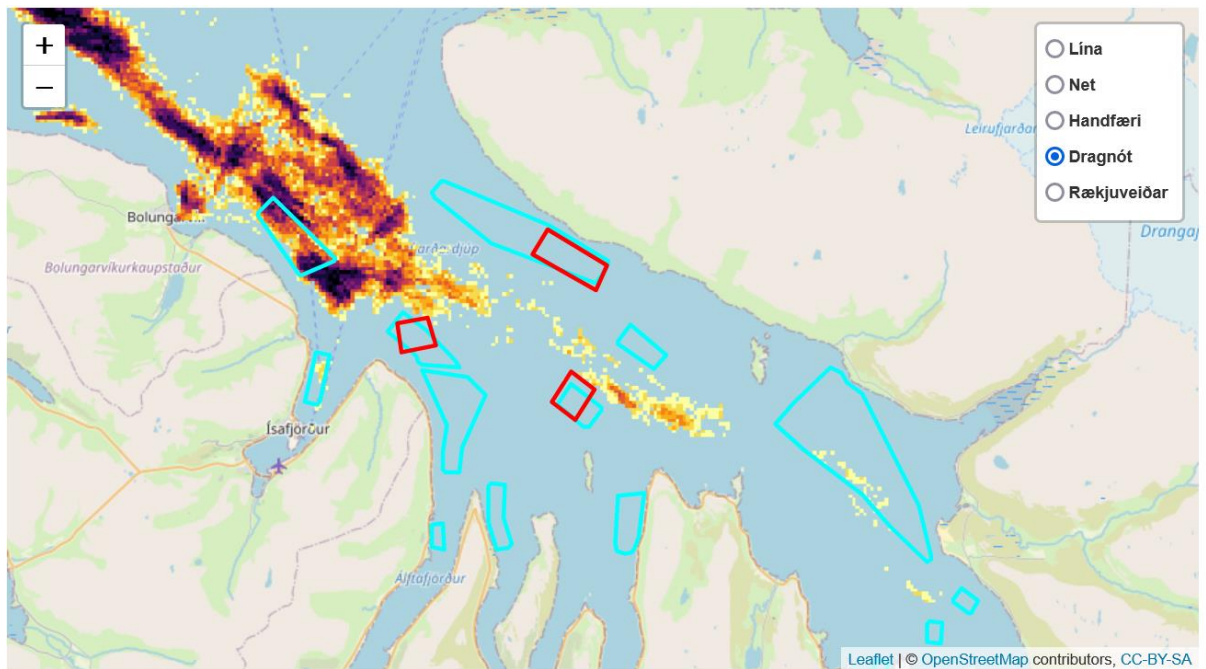


Veiðisvæði í Ísafjarðardjúpi, litir tákna fjöldi ára sem reitur er nýttur til veiða (3 til 14 ár, dekkri litir: fleiri ár). Ljósblá svæði: Núverandi fiskeldisvæði, rautt: Tillaga að breytingum.

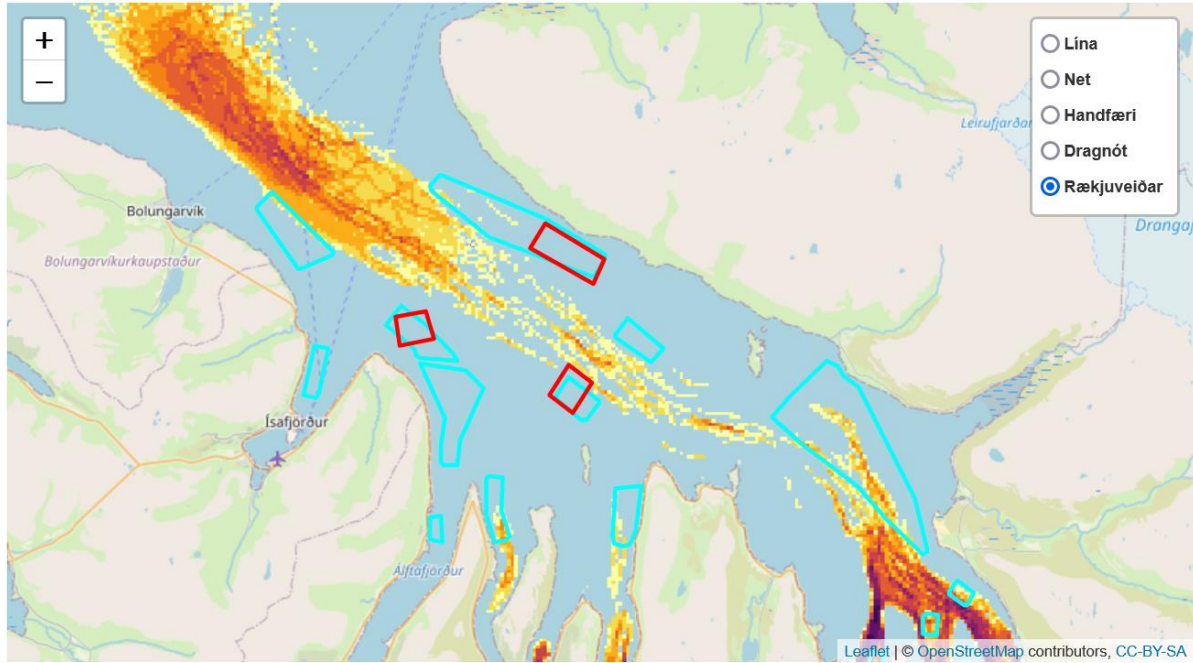




Veiðisvæði í Isafjarðardjúpi, litir tákna fjöldi ára sem reitur er nýttur til veiða (3 til 14 ár, dekkri litir: fleiri ár). Ljósblá svæði: Núverandi fiskeldisvæði, rautt: Tillaga að breytingum.



Veiðisvæði í Isafjarðardjúpi, litir tákna fjöldi ára sem reitur er nýttur til veiða (3 til 14 ár, dekkri litir: fleiri ár). Ljósblá svæði: Núverandi fiskeldisvæði, rautt: Tillaga að breytingum.



Veiðisvæði í Ísafjarðardjúpi, litir tákna fjöldi ára sem reitur er nýttur til veiða (3 til 14 ár, dekkri litir: fleiri ár). Ljósblá svæði: Núverandi fiskeldisvæði, rautt: Tillaga að breytingum.

Skipulagsstofnun  
Borgartún 7b  
105 REYKJAVÍK

Garðabær, 15.3.2024  
Málsnúmer: 202402-0048  
SS

## Efni: Umsögn um matsáætlun vegna breytinga á eldissvæðum Háafells í Ísafjarðardjúpi og aukningar á hámarkslífmassa.

Vísað er í tölvubréf frá Skipulagsstofnun, sem barst gegnum Skipulagsgátt þann 14. febrúar 2024. Þar er óskað eftir umsögn Náttúrufræðistofnunar Íslands um matsáætlun fyrir framkvæmd Háafells ehf. á 4.500 tonna aukningu hámarkslífmassa af laxi og regnbogasilungi og breytingum á eldissvæðum í Ísafjarðardjúpi.

Náttúrufræðistofnun hefur kynnt sér matsáætlunina og telur að í henni sé fjallað um helstu atriði sem þar þurfa að koma fram.

Breytingar á eldissvæðum eru frekar minniháttar, þó er um lítils háttar heildarstækkun á flatarmáli tveggja svæða að ræða og því einhver stækkun á áhrifasvæði starfseminnar. Aukning á hámarkslífmassa er í heild sinni veruleg eða nær tvöföldun á núverandi framleiðslu þegar mest er. Afar brýnt er að umhverfisáhrif af þessari breytingu verði gaumgæfilega kortlögð og að ákvarðanir teknar í framhaldi af umhverfismati hafi varúðarsjónarmið og vistkerfisnálgun að leiðarljósi.

Jákvætt er að samkvæmt matsáætluninni er stefnt að víðtækri umfjöllun um áhrif starfseminnar og þeirra breytinga á henni sem hér eru kynntar á fjölmarga umhverfisþætti, og að stuðst verði við margvísleg gögn og hugað að því að uppfæra og bæta við nýrri upplýsingum þegar þörf er á. Þar má nefna mat á áhrifum á botndýralíf, fiskistofna þ.m.t. villta laxastofna, fugla, sjávarspendýr og landslag. Sumt byggist á vöktun á núverandi starfssvæðum sem fyrirtækið stendur að og nauðsynlegt er að fjalla meira um í umhverfismatsskýrslu t.d. vöktun á fuglum og selum við sjókvíar.

Tekið er undir ábendingar í umsögnum Hafrannsóknarstofnunar og Umhverfisstofnunar sem birtar hafa verið í Skipulagsgátt um mikilvægi þess að í umhverfismatinu sé fjallað um samlegð við áformaða starfsemi annarra fyrirtækja á svæðinu og hvernig t.d. breytingar á nýtingu svæða hjá einum framleiðanda hefur áhrif á heildarmynd framleiðslu á svæðinu og umhverfisáhrifin. Ef öll áform um sjókvíaeldi í Ísafjarðardjúpi fá starfsleyfi er ljóst að þéttleiki eldissvæða verður mjög mikill og áhrifasvæðið stórt og ef skortur er á samlegð í stýringu og skipulagi starfsemi ólíka aðila skapast töluverð hættu á að upp komi tilfelli um alvarleg umhverfisáhrif s.s. sleppingar, lúsasmit og jafnvel losun næringarefna umfram burðarþol svæðis. Það verður að forðast með öllum mætti svo enginn skaði verði fyrir auðugt og verðmætt lífríki Ísafjarðardjúps og nágrennis. Náttúrufræðistofnun hefur í umsögn sinni, dags. 10. janúar 2024, um drög að nýjum lögum um lagareldi, sem matvælaráðuneytið hefur kynnt, fagnað því að einungis eigi að veita rekstrarleyfi fyrir einn rekstraraðila innan hvers smitvarnasvæðis og ber vonir um að það gangi eftir og verði innleitt í skipulag sjókvíaeldis í Ísafjarðardjúpi.



Einnig er tekið undir ábendingu Umhverfisstofnunar um að gera betur grein fyrir hvernig brugðist verður við breytingum á tímalínu t.d. vegna frestunar á útsetningu ef svæði hafa ekki jafnað sig eftir hvíld. Sérstaklega því hvíldarsvæði innan við Æðey má ekki nota fyrir frjóan lax.

Jákvætt er að í umhverfismatinu verði skoðaðar ýmsar sviðsmyndir sem mögulega verða teknar inn í rekstur í framtíðinni svo sem breytingar á fyrirkomulagi fóðrunar til að draga úr losun örplasts, tilraunir með lokaðar kvíar til að minnka úr hættu á lúsaálagi o.fl.

Náttúrufræðistofnun er tilbúin til frekari ráðgjafar um þá efnisþætti er tengjast fagsviði stofnunarinnar og sem minnst er á í matsáætluninni t.d. tillögur stofnunarinnar um verndarsvæði fyrir fugla og seli og vöktun á þessum lífríkisþáttum.

Náttúrufræðistofnun gerir ekki frekari athugasemdir við matsáætlunina að svo stöddu en mun veita umsögn um umhverfismatsskýrsluna.

Virðingarfyllst,



Snorri Sigurðsson  
Sviðsstjóri náttúruverndarsviðs



**Vegna:** Máls nr. 0166/2024, 4.500 tonna aukning á hámarkslífmassa og breytingar á eldissvæðum Háafells í Ísafjarðardjúpi (Kynning tillögu að áætlun)

**Athugasemd:**

Með stórtæku fiskeldi í Ísafjarðardjúpi er hætt á að vistsvæði rækju muni skerðast og það geti leitt til hruns rækjustofnsins. Rækjusjómenn við Ísafjarðardjúp hafa barist ítrekað fyrir því að heildstætt mat verði gert á áhrifum fiskeldis á veiðar og viðkomu rækjustofnsins. Samanber kærur til úrskurðarnefndar umhverfis- og auðlindamála frá maí 2012 og apríl 2014.

Fiskielfyrirtækjum á Íslandi hefur gengið brösulega að ná tókum á starfsemi sinni og reynslu- og þekkingarleysið oft valdið skaða.

Ísafjarðardjúp - „Gullkistan“ sjálf verður að fá að njóta vafans. Það er ekki hægt að taka svæði eins og djúpið og spila póker með það án þess að vita hvað er í húfi.

Mikilvægt er að doka við, vanda til verka og sýna „Gullkistunni“ þá virðingu sem hún á skilið!

**Höfundur:** Gunnar Torfason/gunnar@tjaldtangi.is

**Sent inn þann:** 15.03.2024



---

## UMSÖGN

---

Vegna „4.500 tonna aukning á hámarkslífmassa og breytingar á eldissvæðum Háafells í Ísafjarðardjúpi“

**Umsagnaraðili**

Tjaldtangi. ehf., kt. 420913-1250

Útgerð rækjubátsins Halldórs Sigurðssonar ÍS-14

## Efnisyfirlit

Umsagnaraðili .....	3
Inngangur .....	3
Umsögn .....	4
Auknar líkur á sjúkdómum.....	4
Laxalúsalyfjanothkun drepur rækjuna.....	4
Áhrif á botngerð og lífríki á botni .....	4
Áhrif sjókvíaelis á rækjustofn .....	4
Atvinnuvegi fórnað .....	4
Ábyrgð ef illa fer.....	5
Mikilvæg veiðisvæði.....	5
Álftafjörður, innra- og ytra Kofradýpi (grænt svæði) .....	7
Seyðisfjörður (gult svæði).....	7
Skötufjörður (appelsínugult svæði) .....	7
Bæjahlíð (appelsínugult svæði).....	7
Kaldalón (appelsínugult svæði).....	7
Biskupsvík (Rautt svæði).....	7
Hamar (Rautt svæði).....	7
Mjóifjörður (Rautt svæði) .....	7
Lokaorð .....	8

# Umsagnaraðili

Með stórtæku fiskeldi í Ísafjarðardjúpi er hætta á að vistsvæði rækju muni skerðast og það geti leitt til hruns rækjustofnsins. Rækjusjómenn við Ísafjarðardjúp hafa barist ítrekað fyrir því að heildstætt mat verði gert á áhrifum fiskeldis á veiðar og viðkomu rækjustofnsins. Samanber kærur til úrskurðarnefndar umhverfis- og auðlindamála frá maí 2012 og apríl 2014.

Útgerð Halldórs Sigurðssonar ÍS-14 á lögvarða hagsmuni að gæta sem handhafi 30,5% aflahlutdeildar í rækju í Ísafjarðardjúpi.

## Inngangur

Vistkerfi Ísafjarðardjúps er viðkvæmt og flókið og mikilvægt er að umgangast svæðið með nærgætni. Ísafjarðardjúpið er undir töluverðu álagi því það er nýtt til fiskveiða, eldis, ferðaþjónustu, útivistar, efnistöku, flutninga o.s.frv. Þessi margþætta notkun kallar á heildstætt skipulag. Sjálfbær nýting Ísafjarðardjúps er til hagsbóta fyrir samfélag, umhverfi og efnahag svæðisins.

Stórfelt eldi í Ísafjarðardjúpi skerðir vistvæði innfjarðarrækjustofnsins og þar af leiðandi er hætta á að stofninn minnki og afli dregst saman. Minni stofn, minni afli og færri togsvæði mun leiða til slakari afkomu veiðanna.

Ísafjarðardjúp er lengsti og einn dýpsti fjörður á Íslandi og er hann eitt megineinkenni Vestfjarða. Oft er nafn fjarðarins stytt og hann nefndur djúpið. Ísafjarðardjúp er um 20 km breitt við mynni þess, á milli Grænuhlíðar og Óshlíðar en er innar um 7 til 10 km að breidd. Frá mynni Djúpsins inn í botn innsta fjarðarins, Ísafjarðar, er um 120 km vegalengd.

Ísafjarðardjúp er oft nefnt „Gullkistan“ og er það vegna þess hversu góð aflabrogð djúpið gefur af sér. Djúpið er „Gullkista“ sérstaklega fyrir þá báta sem gerðir eru út frá Ísafirði, Súðavík og Bolungarvík. Bátarnir eru af ýmsum gerðum eins og til dæmis dragnótarbátar, línubátar, handfærabátar, ferðaþjónustubátar og rækjubátar.

Rækjuveiðar í Ísafjarðardjúpi hafa verið hluti af atvinnusögu samfélagana við djúp í heila öld ár og hafa verið mikilvægar fólki og fyrirtækjum. Rækjuveiðar í Ísafjarðardjúpi má rekja allt aftur til ársins 1924 þegar bræðurnir Símon Olsen og Ole G. Syre hófu tilraunaveiðar með rækju úr Ísafjarðardjúpi. Það var svo 1935 sem veiðar hófust aftur með góðum árangri og var það grunnurinn að blómlegum atvinnuvegi við Ísafjarðardjúp allt fram á okkar daga.

Meðal rækjusjómannanna þá er rækjan oft nefnd „Rauða gullið“. Veiði á rækjunni í djúpinu hefur alltaf verið sveiflukennd og allt frá upphafsárunum komu ár þar sem veiðin var lítil sem engin og forsendur fyrir veiði brást. En þrátt fyrir að veiði á rækju hafi á stundum legið niðri eins og gerðist nú síðast frá 2003/4 til 2010/11, þá hefur þekkingin á veiðinni ekki tapast og útgerðir og atvinnutæki staðið óbreytt. Árlegur meðal rækjuafli undanfarin fiskveiðiár hefur verið um 500 tonn. Í lok síðastu aldar var árlegur meðal rækjuafli um 2.000 tonn.

Vistsvæði djúprækju er á takmörkuðu svæði. Útbreiðsla rækjunnar er þannig háttáð að ef stofninn er í lægð þá hörfar rækjan innst inn í djúp. Með stækkandi stofni leitar hún síðan utar í djúpið, allt út að Stigahlíð og inn í Jökulfirði. Vistsvæði fyrir innan Vigur og Æðey eru því djúprækjunni mjög mikilvæg.

# Umsögn

Umsagnaraðili er mótfallinn fiskeldi í Ísafjarðardjúpi þar sem eldið skerðir vistsvæði rækju sem mun leiða til hruns rækjustofnsins.

**Það er mat umsagnaraðila að hætta sé á að ef öll fiskeldisáform komi til framkvæmda geti það gengið að rækjustofninum dauðum í Ísafjarðardjúpi.**

## Auknar líkur á sjúkdómum

Aukin lífmassi í Ísafjarðardjúpi mun auka líkur á að sjúkdómar valdi tjóni á svæðinu.

## Laxalúsalyfjanotkun drepur rækjuna

Notkun laxalúsalyfja hefur neikvæð áhrif á umhverfi eldissvæða. **Laxalús er krabbadýr og þegar lyf eru notuð til að drepa það krabbadýr þá drepast einnig önnur krabbadýr á svæðinu.**

Mikilvægt er að vanda vel til verka og fara sparlega/rétt með lyf sé enginn annar möguleiki í stöðunni til að eiga við þetta vandamál. Mikilvægt er að óháður aðili með sérþekkingu komi að notkun lyfjana ef á þarf að halda. Ekki er hægt að ætlast til að óreynt starfsfólk eldisfyrirtækja hafi þekkingu á að nota laxalúsalyf.

Ef rekstraraðilar ná ekki að hemja laxalúsina með öðrum ráðum en lyfjanotkun þá verður að hætta rekstri eldissvæðanna. Ítrekuð eiturefnanotkun og/eða lyfjanotkun á ekki rétt á sér í náttúrunni.

## Áhrif á botngerð og lífríki á botni

Fyrirhugað fiskeldi mun hafa neikvæði áhrif á botngerð og lífríki á botni sem getur hamlað vöxt og viðgang rækju í Ísafjarðardjúpi.

## Áhrif sjókvíaeldis á rækjustofn

Mörgum spurningum er ósvarað um áhrif sjókvíaeldis á rækjustofn í Ísafjarðardjúpi til lengri og skemmri tíma. Eftirfarandi eru dæmi um spurningar sem þarf að svara áður en eldi er hafið;

- Hefur sjókvíaeldi áhrif á botnsvæði og botndýralíf þar sem rækjan heldur sig?
- Hefur sjókvíaeldi áhrif á fæðumöguleika rækjunnar?
- Hefur sjókvíaeldi áhrif á afrán sviflægra rækjulirfa á svæðinu?
- Hefur sjókvíaeldi áhrif á fiskgengd? Munu kvíarnar og fódrið sem fellur þar framhjá auka fiskgengd sem aftur mun auka afrán á rækjustofninn?
- Hver eru langtímaáhrif sjókvíaeldis á viðgang og útbreiðslu rækju?

Allt eru þetta spurningar sem nauðsynlegt er að svara. Slíkar rannsóknir hafa ekki farið fram og varhugavert að stunda umfangsmikið sjókvíaeldi án þess að auka og efla þekkingargrunn með rannsóknum.

## Atvinnuvegi fórnað

Umsagnaraðili telur mikilvægt að kannað sé hver afrakstur rækjuveiða í Ísafjarðardjúpi hafi verið undanfarin ár og áratugi. Kannað sé hvaða áhrif það muni hafa á samfélagið ef rækjuveiðar leggjast af við djúp.

Greina þarf betur afrakstu rækjuveiða síðastliðnar vertíðir. Hverju eru veiðarnar og vinnslan að skila íslensku samfélagi? Texti matsáætlunar virðist hafa verið skrifaður fyrir all mörgum árum síðan og ekki er fjallað um afrakstur rækjuveiðanna síðastliðin ár.

Fyrirhugað eldi mun skerða togsvæði rækjuveiða og skerða þar með atvinnuréttindi rækjusjómannna við Ísafjarðardjúp. Atvinnuréttindi falla undir eignarréttarákvæði 72. greinar stjórnarskrárinnar og á þeim grundvelli er einkum átt við heimildir manna til að stunda áfram þau störf sem þeir hafa fengið að vinna

og eiga fjárhagslega afkomu sína undir eða þau störf sem menn hafa fengið sérstakt leyfi stjórnvalda til að stunda.

Það er mat umsagnaraðila að ef eldisáform ganga eftir þá getur það leitt til hruns rækjustofnsins í Ísafjarðardjúpi. **Ef að þessi stórfeldu fiskeldisáform ganga eftir og rækjuveiðar leggjast af í kjölfarið þá verða stjórnvöld að vera með úrræði til að bæta útgerðum og starfsfólki framtíðar tekjumissi.**

### Ábyrgð ef illa fer

Allflest fiskeldisævintýri á Íslandi hafa farið í þrot. Rækjusjómenn í Ísafjarðardjúpi hafa þurft að hafa varan á sér vegna eins slíks ævintýris. Hér á árum áður fékk ónefnt fyrirtæki við djúp rekstrarleyfi til kræklingaræktunar. Á vegum fyrirtækisins voru kaðlar og botnfestingar sett út á nokkrum stöðum í djúpinu. Félagið fór síðan í þrot en festingar eru á hafsbotni og kaðlar eru enn á sveimi með tilheyrandi hættu fyrir sjófarendur. Engin ber síðan ábyrgð á því að fjarlægja kaðlana og botnfestingar.

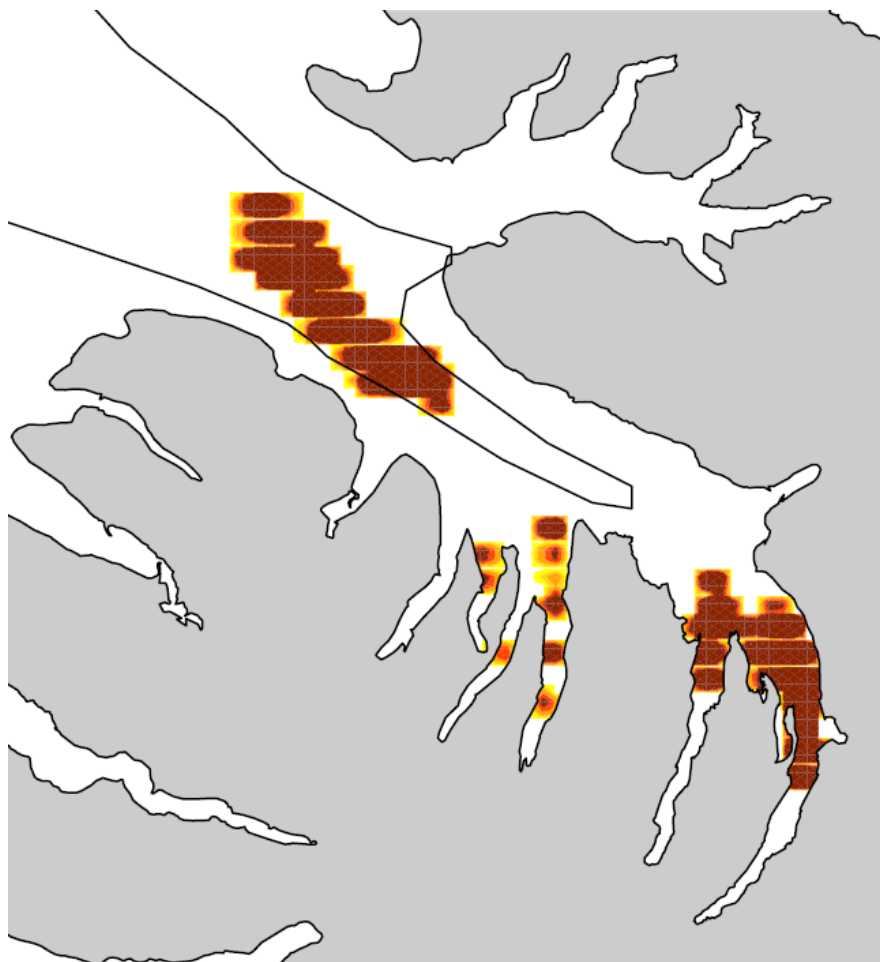
Mikilvægt er að til séu úrræði ef rekstrarforsendur fiskeldis bresta og fiskeldisfélög fara í þrot. Hver ber ábyrgð á að hreinsa og að taka til í umhverfinu.

### Mikilvæg veiðisvæði

Eins og fram kemur í matsáætlun Háafells ehf. þá er fyrirhugað sjókvíaelði í nágrenni við margar toglóðir rækjubáta. Óumdeilt er að sum togsvæði eru mikilvægari en önnur. Ekki eru til rannsóknir á mikilvægi toglóða með gögnum langt aftur í tíman og væri það þarfleg rannsókn að gera til að færa styrkari stoð undir þekkingu manna á veiðisvæðum rækju í Ísafjarðardjúpi.

Hinsvegar eru margar vísbendingar um að inndjúpið svokallað, frá Ögurhólma og inn í botn sé mikilvægasta svæðið í sögulegu samhengi.

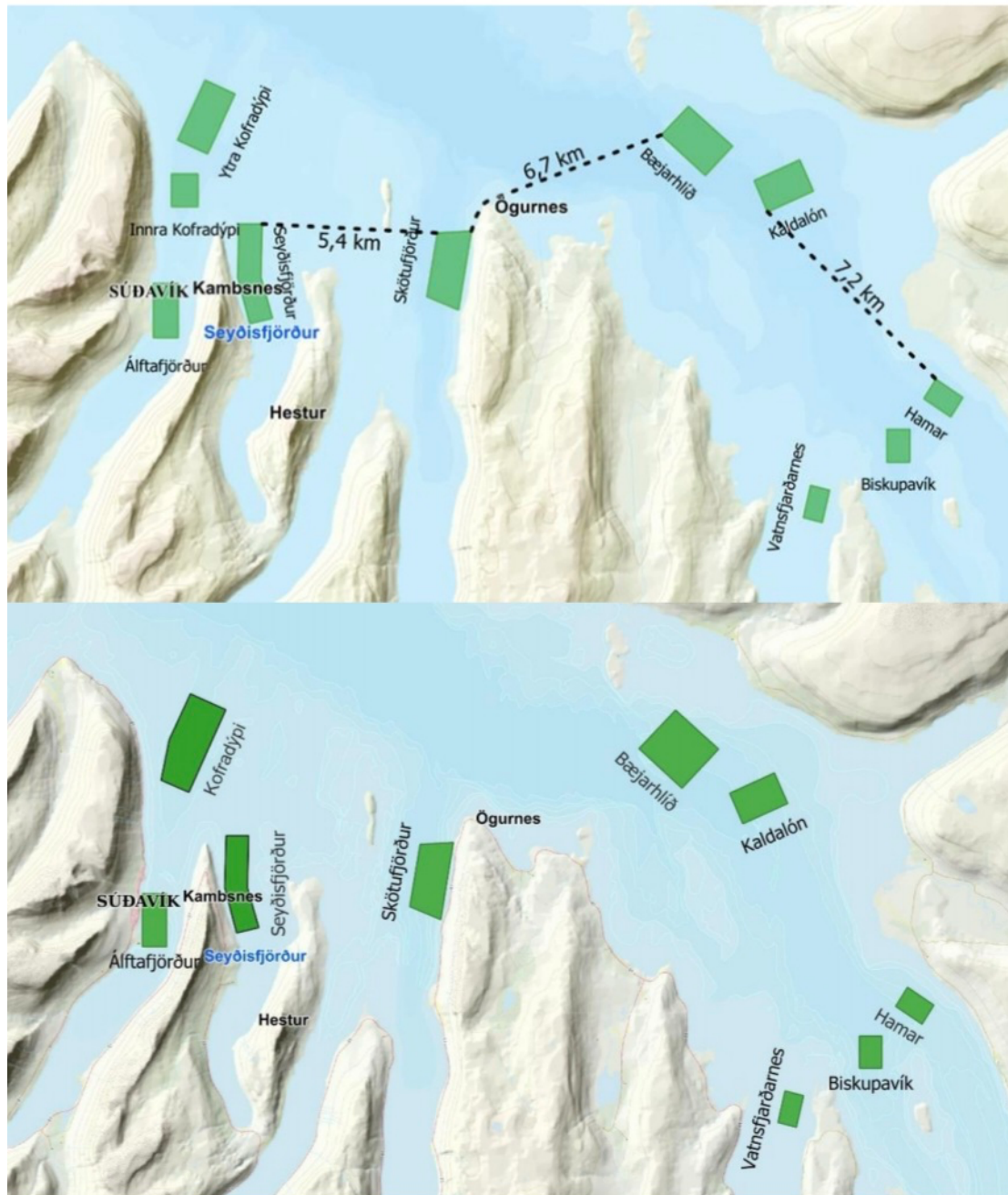
Neðangreind mynd sýnir veiðisvæði rækju í Ísafjarðardjúpi veturinn 2015/2016.





Nýjar tillögur eru enn verri en fyrri tillögu Háafells ehf. og setja aukna pressu á lífríkið í Ísafjarðardjúpi.

Efra kortið sýnir núverandi fyrirkomulag og neðra kortið sýnir fyrirhugaðar staðsetningar og skipulag eldissvæða.



Í þessari umsögn þá er til einföldunar svæðunum skipt í fjóra flokka eftir því hvaða áhrif þau hafa á rækjuveiðar. Eins fyrr frá greinir þá er mjög mikilvægt að frekari rannsóknir fari fram á mikilvægi veiðisvæða.

Grænt svæði

Fiskeldiskvíar/festingar hafa ekki áhrif á rækjuveiðar.

Gult svæði

Fiskeldiskvíar/festingar takmarka veiðar á síður mikilvægum toglóðum.

Appelsínugult svæði

Fiskeldiskvíar/festingar takmarka rækjuveiðar á mikilvægum toglóðum.

Rautt svæði

Fiskeldiskvíar/festingar koma í veg fyrir rækjuveiðar á mikilvægum toglóðum. Ekkert eldi verði á svæðinu.

## Álftafjörður, innra- og ytra Kofradýpi (grænt svæði)

Rækjuveiði hefur ekki verið stunduð á þessu svæði undanfarna áratugi. Á sjöunda áratug síðustu aldar þá var veitt á tveimur vertíðum við Langeyri í Álftafirði. Sumar vikurnar voru allt að 15 bátar á veiðum í fyrðinum á sama tíma. Á þeim tíma var einnig mikil rækja á Seyðisfirði.

## Seyðisfjörður (gult svæði)

Rækjuveiðar hafa verið stundaðar í kringum fiskeldiskvíar á Seyðisfirði undanfarin ár. Veiðar hafa gengið stórslysalaust en veiðarfæri hafa festi í kvíafestngum en í öllum tilvikum hafa veiðarfæri losnað án skemmda. Veturinn 2015/2016 voru kvíar fjarlægðar af svæðinu enn festingar skildar eftir. Fjarlægja þarf rammafestingar fyrir 1. september þegar svæði er í hvíld.

## Skötufjörður (appelsínugult svæði)

Rækjuveiðar hafa verið stundaðar í Skötufirði og áður fyrr var þetta gjöfult rækjusvæði. Undanfarin ár hefur lítil rækjuveiði verið á svæðinu. Meiri rækja var á svæðinu síðasta vetur en fjögur árin þar á undan. Ef kvíar verða settar á svæðið þá þarf að vera samstarf um staðsetningar. Fjarlægja þarf rammafestingar þegar svæði er í hvíld.

## Bæjahlíð (appelsínugult svæði)

Á svæðinu við Bæjahlíð hafa verið stundaðar rækjuveiðar. Áður fyrr var þetta gjöfult rækjusvæði. Undanfarin ár hefur lítil rækjuveiði verið á svæðinu. Áður fyrr var talið að á um 20 faðma dýpi við Bæjahlíð og Kaldalón séu mikilvægar uppseldisstöðvar smárækju. Ef kvíar verða settar á svæðið þá þarf að vera samstarf um staðsetningar. Fjarlægja þarf rammafestingar þegar svæði er í hvíld.

## Kaldalón (appelsínugult svæði)

Á svæðinu við Kaldalón hafa verið stundaðar rækjuveiðar og var þetta gjöfult rækjusvæði fyrir á árum. Undanfarin ár hefur lítil rækjuveiði verið á svæðinu. Ef kvíar verða settar á svæðið þá þarf að vera samstarf um staðsetningar. Fjarlægja þarf rammafestingar þegar svæði er í hvíld.

## Biskupsvík (Rautt svæði)

Á svæðinu við Biskupsvík hafa verið stundaðar rækjuveiðar og er þetta mjög gjöfult rækjusvæði. Mjög mikilvægt er að geta togað frá Mjóafirði og inn í Sveinhúsadýpi. Fín veiði hefur verið í Biskupavíkinni, frá Klökkum og að kanti við Sveinhúsanes og skeri fyrir utan Borgarey. Ef kvíar verða settar á svæðið þá þarf að vera samstarf um staðsetningar. Fjarlægja þarf rammafestingar þegar svæði er í hvíld.

## Hamar (Rautt svæði)

Á svæðinu við Hamar hafa verið stundaðar rækjuveiðar og er þetta mjög gjöfult rækjusvæði. Ef kvíar verða settar á svæðið þá þarf að vera samstarf um staðsetningar. Mikilvægt er að siglingaleiðir og togslóðir á milli helgunarsvæða séu öruggar. Fjarlægja þarf rammafestingar þegar svæði er í hvíld.

## Mjóifjörður (Rautt svæði)

Rækjuveiðar eru stundaðar í Mjóafirði og er þetta mjög gjöfult rækjusvæði. Eins og nafn fjarðarins gefur til kynna þá er fjörðurinn mjór. Það er mat umsagnaraðila að ekki sé mögulegt að koma fyrir fiskeldiskvíum á svæðinu samhliða rækjuveiðum.

## Lokaorð

Fiskeldisfyrirtækjum á Íslandi hefur gengið brösulega að ná tökum á starfsemi sinni og reynslu- og þekkingarleysið oft valdið skaða. Því staðreyndin er að allflest fiskeldisævintýri á Íslandi hafa farið í þrot. Mikilvægt er að til séu úrræði ef rekstrarforsendur fiskeldis bresta og fiskeldisfélög fara í þrot. Hver ber ábyrgð á að hreinsa og að taka til í umhverfinu?

Ísafjarðardjúp - „Gullkistan“ sjálf verður að fá að njóta vafans. Það er ekki hægt að taka svæði eins og djúpið og spila póker með það án þess að vita hvað er í húfi. Hverju er verið að fórna fyrir hagsmuni sumra?

Mikilvægt er að doka við, vanda til verka og sýna „Gullkistunni“ þá virðingu sem hún á skilið!

Ísafjörður 15. mars 2024

---

Gunnar Torfason, útgerðarstjóri Tjaldtanga ehf.,  
Útgerðar Halldórs Sigurðssonar ÍS-14

Skipulagsstofnun  
Borgartúni 7b  
105 Reykjavík

Reykjavík, 15. mars 2024

**Efni: Athugasemdir við tillögu að matsáætlun vegna 4.500 tonna aukningu hámarkslífmassa af laxi og regnbogasilungi og breytingar á eldissvæðum Háafells ehf. í Ísafjarðardjúpi**

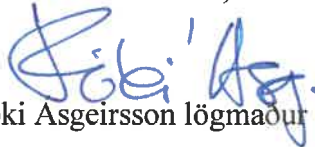
Vísað er til tillögu Háafells ehf. að matsáætlun vegna mats á umhverfisáhrifum 4.500 tonna aukningar á hámarkslífmassa af laxi og regnbogasilungi og breytingar á eldissvæðum í Ísafjarðardjúpi. Náttúruverndarsamtökin Laxinn lifi gera eftirfarandi athugasemdir í tilefni af þessari tillögu:

- Þótt aðrir hlutar hennar hafi áður sætt mati á umhverfisáhrifum þarf fyrirhugað mat að lúta að framkvæmdinni í heild með fyrirhugaðri aukningu. Leggja þarf mat á umhverfisáhrif framkvæmdarinnar í heild hennar eins og þau verða eftir fyrirhugaða aukningu. Við það mat þarf að taka tillit til þeirra upplýsinga sem fyrir liggja um raunveruleg umhverfisáhrif framkvæmdarinnar fram til þessa og þeirra ályktana sem unnt er að draga af þeim. Þá þarf að taka tillit til annarra framkvæmda í Ísafjarðardjúpi sem þegar hafa verið heimilaðar eða fyrirhugaðar eru og samverkandi umhverfisáhrif af þeim.
- Að því er varðar þá þætti umhverfis sem talið er líklegt að orðið geti fyrir áhrifum skortir á að í tillögu sé tekið mið af áhrifum á laxfiska í ám utan Ísafjarðardjúps. Nýrri upplýsingar um stök úr opnum sjókvíum sýna ótvírætt að áhrifasvæði sjókvíaeldis með tilliti til áhrifa á villta laxastofna er mun stærra en gengið er út frá í tillögu að matsáætlun þar sem boðað er að gerð verði grein fyrir ástandi laxfiskastofna í Ísafjarðardjúpi. Í matsáætlun þarf að greina og lýsa þessu svæði nánar og gera grein fyrir þeim ám sem umhverfisáhrif framkvæmdarinnar geta náð til ef fiskur strýkur úr kvíum, en það svæði er sem fyrr segir mun stærra en Ísafjarðardjúp. Í því sambandi þarf einnig að leggja mat á líkur slíks stroks með hliðsjón af gögnum um tíðni og umfang slíkra mengunarslysa undanfarin ár og taka tillit til slíkra upplýsinga við mat á því hvort um umtalsverð áhrif sé að ræða.
- Að því er varðar hvernig fyrirhugað er að standa að umhverfismati skortir víða í tillögunni upplýsingar um rannsóknarsvæði, tímasetningu athugana, tíðni mælinga, úrvinnslu gagna o.fl., sbr. c-lið 3. tölul. 11. gr. reglugerðar nr. 1381/2021. Það á m.a. við um hvernig fyrirhugað er að standa að mati á umhverfisáhrifum á villta laxfiska í ám í Ísafjarðardjúpi og utan þess.
- Víða í tillögunni er vísað til áhættumats um erfðablöndun án þess að tekið sé tillit til reynslu af tíðni og umfangi slysasleppinga eftir gerð þess og áhrifa þess á forsendur matsins. Að því marki sem sem til stendur að byggja fyrirhugað mat á umhverfisáhrifum á

þeim forsendum sem liggja til grundvallar áhættumati erfðablöndunar þarf að taka afstöðu til áreiðanleika þeirra og hvort þær eigi enn við í ljósi fenginnar reynslu eftir gerð matsins.

Virðingarfyllst,

f.h. Laxinn lífi,



Flóki Asgeirsson lögmaður



Mál nr. 0166/2024 í Skipulagsgátt

**Vegna:** Máls nr. 0166/2024, 4.500 tonna aukning á hámarkslífmassa og breytingar á eldissvæðum Háafells í Ísafjarðardjúpi (Kynning tillögu að áætlun)

**Athugasemd:**

Það koma ekki athugasemdir vegna þessa frá meirihluta sveitarstjórnar Strandabyggðar. Við styðjum þessa uppbyggingu. Afstaða minnihluta liggur ekki fyrir.

**Höfundur:** Jón Ágúst Jónsson/jon.a.jonsson@skipulag.is

**Sent inn þann:** 18.03.2024, **Fyrir hönd:** Strandabyggð

Mál nr. 0166/2024 í Skipulagsgátt

**Vegna:** Máls nr. 0166/2024, 4.500 tonna aukning á hámarkslífmassa og breytingar á eldissvæðum Háafells í Ísafjarðardjúpi (Kynning tillögu að áætlun)

**Athugasemd:**

Súðavíkurhreppur veitir jákvæða umsögn og fagnar aukinni uppbyggingu fiskeldis á vegum Háafells í Ísafjarðardjúpi.

**Höfundur:** Bragi Þór Thoroddsen/bragi@sudavik.is

**Sent inn þann:** 08.03.2024, **Fyrir hönd:** Súðavíkurhreppur

Skipulagsstofnun  
Borgartúni 7b  
150 Reykjavík

Selfoss, 13. mars 2024  
Tilvísun: 2402607

## Efni: Umsögn Matvælastofnunar um matsáætlun Háafells fyrir 4.500 t aukningu hámarkslífmassa af laxi og regnbogasilungi og breytingar á eldissvæðum í Ísafjarðardjúpi

Vísað er í beiðni Skipulagsstofnunar um umsögn, dagsett 14. febrúar 2024, vegna 4.500 tonna aukningar á hámarkslífmassa og breytingar á eldissvæðum Háafells í Ísafjarðardjúpi, mál nr. 166/2024. Háafell er með rekstrarleyfi í Ísafjarðardjúpi FE-1171 sem heimilar 6.800 tonna hámarkslífmassa á frjóum og ófrjóum laxi og regnbogasilungi.

Matvælastofnun gefur út rekstrarleyfi í samræmi við lög um fiskeldi, nr. 71/2008, og reglugerð um fiskeldi, nr. 540/2020. Stofnunin hefur einnig eftirlit með fisksjúkdómum og forvörnum gegn þeim, í samræmi við gildandi lög nr. 60/2006 um varnir gegn fisksjúkdómum, reglugerð nr. 300/2018 um velferð lagardýra, varnir gegn sjúkdómum og heilbrigðiseftirlit með eldisstöðvum og reglugerð nr. 1254/2008 um heilbrigðiskröfur vegna lagareldisdýra og afurða þeirra og um forvarnir og varnir gegn tilteknum sjúkdómum í lagardýrum.

Matvælastofnun telur að breytingar á eldissvæðum Háafells, þ.e. að fækka eldissvæðum í Kofradýpi úr tveimur í eitt og auka flatarmál þess ásamt því að auka flatarmál eldissvæðisins að Bæjarhlíð, muni stuðla að bættum eldiskilyrðum og velferð fiskisins. Með breytingunum er meira svigrúm til að staðsetja kvíar sem best m.t.t. strauma. Stofnunin óskar eftir að myndir er varða breytingar á eldissvæðunum verði settar skýrar fram í umhverfismatsskýrslu. Óskað er eftir að á sömu mynd komi fram eldissvæðin eins og þau eru í dag og eldissvæðin eins og breytingin gerir ráð fyrir og fjarlægðir í eldissvæði ótengdra rekstraraðila merkt inn á.

Í kafla 5.2.3 um sjúkdómstengda þætti er fjallað um dýralækni fisksjúkdóma en rétt er að fjalla um sérgreinadýrlækna fisksjúkdóma.

Fram kemur í matsáætlun að fjarlægð milli eldissvæða ótengdra aðila sé undir 5 km við aðra rekstraraðila í Ísafjarðardjúpi, bæði núverandi og tilvonandi. Jafnframt gerir breyting Háafells á eldissvæðunum í Kofradýpi ráð fyrir styttri fjarlægðum í eldissvæðin Arnarnes og Kirkjusund en hún er í dag. Matvælastofnun bendir á 5. mgr. 18. gr. reglugerðar nr. 540/2020 um fiskeldi en þar kemur fram að Matvælastofnun skuli tryggja að minnsta fjarlægð á milli fiskeldisstöðva ótengdra aðila í sjókvíaeldi skuli samkvæmt meginviðmiði eigi vera styttri en 5 km miðað við útmörk hvernar fiskeldisstöðvar. Matvælastofnun geti þó að höfðu samráði við Hafrannsóknastofnun heimilað styttri fjarlægðir milli fiskeldisstöðva ótengdra aðila. Í matsáætlun er ekki tilgreint með hvaða hætti megi tryggja þessa fjarlægð en Háafell hyggst þó fjalla um áskoranir og tjón sem kunna að koma upp við slíkar aðstæður ásamt tillögum að breyttu skipulagi og mótvægisáðgerðir í umhverfismatsskýrslu.

Virðingarfyllst,  
f.h. Matvælastofnunar

Erna Karen Óskarsdóttir

Erna Karen Óskarsdóttir  
Fagsviðsstjóri fiskeldis

**Vegna:** Máls nr. 0166/2024, 4.500 tonna aukning á hámarkslífmassa og breytingar á eldissvæðum Háafells í Ísafjarðardjúpi (Kynning tillögu að áætlun)

**Athugasemd:**

Óskað hefur verið umsagnar Samgöngustofu um matsáætlun fyrir 4.500 tonna aukningu hámarkslífmassa af laxi og regnbogasilungi og breytingar á eldissvæðum Háafells ehf. í Ísafjarðardjúpi.

Gert er ráð fyrir breytingum á eldissvæðum Háafells í Ísafjarðardjúpi þar sem á svæði sem kennt er við **Kofradýpi** verði svæðum fækkað úr tveimur í eitt og flatarmál aukið. Svæðið kennt við **Bæjarhlíð** verður breikkað nær landi og flatarmál aukið.

Fyrirhuguð stækkun svæðisins við **Bæjarhlíð** nær inn í hvítan ljósgeira vitans í Æðey en slík staðsetning felur í sér farartálama á öruggri siglingaleið.

Verður að líta svo á að umsóttar breytingar á eldissvæðum séu þess eðlis að um ný svæði sé að ræða og því þurfi að framkvæma áhættumat vegna siglingaöryggis, áður en hægt er að taka afstöðu til fyrirhugaðra breytinga en í matsáætluninni er hvergi vikið að áhrifum eldissvæðanna á öryggi siglinga.

**Höfundur:** Halldór Zoéga/halldor.zoega@samgongustofa.is

**Sent inn þann:** 14.03.2024, **Fyrir hönd:** Samgöngustofa

## Helga Þuríður Magnúsdóttir

---

**From:** Skipulag  
**Subject:** Skipulags- og mannvirkjanefnd - 627 : 2024020088 - Sjókvíaeldi í Ísafjarðardjúpi - Háafell

### 2024020088 - Sjókvíaeldi í Ísafjarðardjúpi - Háafell

Á 626. fundi skipulags- og mannvirkjanefndar þann 29.febrúar var lögð fram umsagnarbeiðni úr skipulagsgátt Skipulagsstofnunar, dags. 14. febrúar 2024, vegna áforma Háafells ehf. um aukinn hámarkslífmassa og breytinga á eldissvæðum Háafells í Ísafjarðardjúpi. Háafell ehf. hefur lagt fram matsáætlun fyrir 4.500 tonna aukningu hámarkslífmassa af laxi og regnbogasilungi í Ísafjarðardjúpi. Við breytinguna fer hámarkslífmassi fyrirtækisins í Ísafjarðardjúpi úr 6.800 tonnum í 11.300 tonn. Einnig er gert ráð fyrir að fækka og breyta eldissvæðum. Kynningartími er til 15.mars 2024.

Skipulags- og mannvirkjanefnd bendir á að lífmassinn er innan burðarþolsmats 30.000 tonn og áhættumats 12.000 tonn og gerir því ekki athugasemdir við aukningu.



Skipulagsstofnun  
Borgartúni 7b  
105 Reykjavík

Akureyri, 15. mars 2024  
UST202402-274/S.R.B.  
10.05.00

## Umsögn um matsáætlun - 4500 tonna aukning á hámarkslífmassa og breytingar á eldissvæðum Háafells í Ísafjarðardjúpi

Vísað er til erindis Skipulagsstofnunar dags. 14.02.2024 þar sem óskað er umsagnar Umhverfisstofnunar við ofangreinda tillögu að matsáætlun.

Starfsemin er háð starfsleyfi Umhverfisstofnunar skv. viðauka II í lögum nr. 7/1998 um hollustuhætti og mengunarvarnir. Stofnunin minnir á að málshraðviðmið stofnunarinnar fyrir útgáfu starfsleyfa er allt að 240 dagar frá fullnægjandi umsókn.

### Framkvæmdalýsing

Háafell ehf. (hér eftir nefndur framkvæmdaraðili) áformar að auka umfang eldis í Ísafjarðardjúpi frá núverandi heimild, sem er 6.800 tonn, í 11.300 tonn eða um 4.500 tonn. Einnig áformar framkvæmdaraðili að fækka og breyta núverandi eldissvæðum.

### Mat á umhverfisáhrifum

Vísað er til fyrra mats fyrir framkvæmdina þar sem um er að ræða sömu svæði og fjallað var um þar. Umhverfisstofnun leggur áherslu á fjallað verði um eftirfarandi umhverfisþætti í matsskýrslu.

### Vatnshlot

Meta þarf áhrif framkvæmdarinnar á þau vatnshlot sem tengjast henni. Áhrifamatið þarf að uppfylla kröfur laga nr. 36/2011 um stjórn vatnamála og 535/2011 um flokkun vatnshlota, eiginleika þeirra, álagsgreiningu og vöktun eiga að samræmast markmiðum og kröfum laganna. Starfsemi eða framkvæmdir mega ekki valda því að vatnshlot nái ekki þeim umhverfismarkmiðum sem sett hafa verið fyrir þau. Samkvæmt gögnum framkvæmdaraðila er um vatnshlotið Ísafjarðardjúp (101-1390-C) að ræða, en í áhrifamati þarf að koma fram í hvaða vatnshloti framkvæmdin er þ.e. nafn vatnshlots og númer þess. Jafnframt þarf að koma fram hver umhverfismarkmið þess vatnshlot eru. Vatnshlotið Ísafjarðardjúp (101-1390-C) er í gerðinni CS2152. Til þess að hægt sé að leggja mat á hvort að starfsemi og framkvæmdir hafi áhrif á vatnshlot þarf að fara fram mat á áhrifum á þá gæðabætti sem

skilgreindir hafa verið fyrir vatnshlotið. Þeir gæðapættir sem eru notaðir til ástandsflokkunar strandsjóvar koma fram í skýrslu Hafrannsóknastofnunar. Í gögnum framkvæmdaraðila kemur ekki fram hvert vatnshlotið er sem framkvæmdin nær til, né umhverfismarkmið þess. Umhverfismarkmið vatnshlota eru lagalega bindandi og þau þarf að uppfylla.

Áhrifamat þarf að fjalla um:

- Skýra þarf tilganginn með matinu þ.e. að það er unnið til að meta áhrif starfsemi/framkvæmdar á umhverfismarkmið vatnshlotsins og hvort hættu sé á að ástand þess rýrni miðað við núverandi stöðu.
- Fjalla um vatnshlotin sem um ræðir, stöðu þess (óflokkað/ flokkað?) og fleira ef þarf t.d. það álag sem er til staðar í vatnshlotinu
- Fjalla um þá gæðapætti í strandsjó sem notaðir eru til ástandsflokkunar og hvernig starfsemin/framkvæmdin hefur áhrif á þá gæðapætti.
- Gera þarf áætlun um að staðfesta ástand áður en framkvæmdir/starfsemi hefjast.
- Fjalla um hvort að umhverfismarkmið munu nást eða ekki.
- Umfjöllun um hugsanlegar mótvægisáðgerðir til að bæta úr ástandi (ef það nær ekki umhverfismarkmiðum) og hvort þær mótvægisáðgerðir dugi til að upphefja ástandið í fyrri stöðu.

Meta þarf hvaða gæðapættir eru líklegir til að verða fyrir áhrifum umfram aðra t.d. áhrif á næringarefni eða hryggleysingja á mjúkum botni. Ef að framkvæmdin hefur þau áhrif að einhver þeirra gæðapátta sem verða fyrir áhrifum af framkvæmdinni fellur um ástandsflokk þá fellur vatnshlotið á umhverfismarkmiðum. Að uppfylltum skilyrðum 18. gr. laga um stjórn vatnamála er hægt að óska eftir heimild Umhverfisstofnunar til breytingar á vatnshloti í samræmi við 18. gr. laga um stjórn vatnamála.

### Losun í viðtaka

Í umfjöllun um næringarefni í sjó og botndýralíf er vísað til fyrra mats en einnig fyrirbyggjandi gagna vegna vöktunar á svæðum sem hafa verið í notkun. Að mati Umhverfisstofnunar þarf að gera betur grein fyrir hvernig fyrirtækið hyggst bregðast við ef fresta þarf útsetningu á svæði ef þau hafa ekki jafnað sig eftir hvíld. Gera má ráð fyrir því að álag á svæði aukist með heimild fyrir auknum lífmassa og því mikilvægt að hafa áætlun ef ekki verður hægt að setja út fisk eftir hvíld. Sérstaklega er þetta mikilvægt þar sem verið er að ala frjóan lax og regnboga en eingöngu er heimilt að vera með regnboga eða ófrjóan lax innan Æðeyjar. Því er ekki hægt að nota þau svæði til vara ef til þess kæmi með frjóa laxinn. Kemur einnig

inn á samlegð og samlegðaráhrif með öðrum aðilum í Ísafjarðardjúpi og fjallað er um hér að neðan.

## Samlegðaráhrif

Í umhverfismatskýrslu er mikilvægt að mati Umhverfisstofnunar að gera grein fyrir samlegð með örðum fyrirtækum á svæðinu líkt og sýnt er á mynd 5.1 í matsáætlun. Horfa þarf til samræmingar útsetninga milli Háafells, Arctic Sea Farm og Arnarlax. Svæðin Arnarnes (Arnarlax) og Kirkjusund (ASF) eru í innan 5 km fjarlægð frá svæðum Háafells og getur öll frestun haft keðjuverkandi áhrif á önnur fyrirtæki. Þrátt fyrir að Arnarlax og ASF geti ekki nýtt svæðin sem um ræðir að svo stöddu vegna siglingaröryggis er nauðsynlegt að skoða og meta hvernig allar breytingar hafa áhrif á nýtingu svæða.

## Skipulag

Umhverfisstofnun vil einnig taka fram að breytingar á svæðum rúmist inna fyrirbyggjandi strandsæðisskipulags Vestfjarða fyrir reitina SN36 og SN34. Einnig þarf að liggja fyrir áhættumat siglingaöryggis fyrir öll svæði sem falla undir framkvæmdina ekki bara þau sem verið er að breyta. Rétt er að benda á að sjókvíar þurfa einnig byggingarleyfi og gera þarf grein fyrir því ferli.

## Loftslag

Að mati Umhverfisstofnunar á loftslag að vera sér matspáttur í mati á umhverfisáhrifum fyrir framkvæmdina.

## Annað

Umhverfisstofnun leggur áherslu á að vöktunaráætlun framkvæmdaraðila verðu uppfærð til samræmis við fyriráætlanir og liggja fyrir samhliða matskýrslu. Þar er mikilvægt að tilgreina þá vöktun sem kemur inn í samræmi við lög um stjórn vatnamála.

Virðingarfyllst,

Steinar Rafn Beck Baldursson  
**sérfræðingur**

Sverrir Aðalsteinn Jónsson  
**teymisstjóri**

## Skipulagsstofnun

B.t. Jón Ágúst Jónsson  
Borgartúni 7b,  
105 Reykjavík



### Skipulagsstofnun B.t. Jón Ágúst Jónsson Borgartúni 7b, 105 Reykjavík

Vísað er til erindis Skipulagsstofnunar, dags. 14. febrúar 2024, þar sem óskað er umsagnar Vegagerðarinnar um matsáætlun vegna áforma í samræmi við ákvæði 2. mgr. 21. gr. laga um umhverfismat framkvæmda og áætlana, nr. 111/2021.

Í erindinu er óskað eftir því að Vegagerðin fjalli um hvort stofnunin, út frá sínu starfssviði, hafi athugasemdir við það hvernig framkvæmdaraðili hyggst vinna að umhverfismati framkvæmdarinnar svo sem um skilgreiningu valkosta, gagnaöflun, úrvinnslu gagna, umhverfismat og framsetningu umhverfismatsskýrslu. Einnig, ef á skortir, hvaða atriðum hún telji að gera þurfi frekari skil eða höfð verði sérstaklega í huga við umhverfismat framkvæmdarinnar. Þá er óskað eftir því að Vegagerðin geri grein fyrir þeim leyfum sem eru á starfssviði stofnunarinnar og framkvæmdin er háð.

Í matsáætlun kemur m.a. fram að tilgangur og markmið framkvæmda sé að auka umfang eldisins úr 6.800 tonna hámarks lífmassa upp í 11.300 tonn, fækka og breyta eldissvæðum. Einnig er fjalla lokaðar sjókvíar sem valkost til að draga úr álagi vegna laxalúsar og við framleiðslu stórseiða

Vegagerðin starfar á grundvelli laga nr. 120/2012 sem framkvæmdastofnun samgöngumála. Lögbundið hlutverk Vegagerðarinnar er að byggja upp, viðhalda og reka samgöngukerfi ríkisins samkvæmt lögum þessum og öðrum lögum sem stofnunin starfar eftir. Vegagerðin annast samkvæmt því þau verkefni sem nánar greinir í lögnum og öðrum lögum og stjórnvaldsfyrirmælum sem um starfsemi hennar gilda. Afmarkast því stjórnslulega aðkomu Vegagerðarinnar að umræddri framkvæmd og lýtur því eftirfarandi umsögn stofnunarinnar einungis að þeim efnisþáttum fyrirspurnarinnar er varða starfssvið Vegagerðarinnar.

Vegagerðin hefur kynnt sér matsáætlun framkvæmdaraðila og telur, með hliðsjón af hlutverki stofnunarinnar, að nægilega vel sé gerð grein fyrir helstu framkvæmdaþáttum að undanskildu áhættumati siglingaöryggis.

Stofnunin bendir hins vegar á að hlutverk Vegagerðar er skv. lögum um vitamál nr. 132/1999 að sjá sjófarendum fyrir nauðsynlegum leiðbeiningum til öryggis á siglingaleiðum við strendur landsins og sjá til þess að þessar siglingaleiðir séu rétt merktar og fullnægjandi fyrir siglingar. Framkvæmdaraðili sem setur út mannvirki í haf skal sjá til þess að áhættumat verði unnið, ekki verður hægt að veita leyfi fyrr en áhættumat liggur fyrir.

Síða 1/2

**Vegagerðin**  
Suðurhraun 3  
210 Garðabær  
+354 522 1000  
vegagerdin.is

vegagerdin  
@vegagerdin.is

Við ákvörðun um staðsetningu á búnaði eða starfsemi innan reita þarf að liggja til grundvallar áhættumat um siglingaöryggi í samráði við Vegagerð, Samgöngustofu, Landhelgisgæslu og viðkomandi hafnaryfirvöld. Stofnunin veitir frekari upplýsingar er varðar gerð áhættumatsins.

Virðingarfyllt  
f.h. Vegagerðarinnar  
Sigurður Friðgeir Friðriksson

Undirskrift

SIGURÐUR FRIÐGEIR

Síða 2/2

Vegagerðin

Skipulagsstofnun  
Borgartúni 7b  
105 Reykjavík

Hafnarfjörður 15. mars 2024  
Tilv. 2024-02-15-0217/2.4.1

Efni: Varðar fyrirhugaða 4.500 tonna aukningar á hámarkslífmassa og breytinga á eldissvæði Háafells í Ísafjarðardjúpi, nr. 0166/2024

Með erindi úr Skipulagsgátt þann 14.febrúar sl. leitar Skipulagsstofnun umsagnar Fiskistofu varðandi matsáætlun vegna fyrirhugaðrar 4.500 tonna aukningar á hámarkslífmassa og breytinga á eldissvæði Háafells í Ísafjarðardjúpi, mál nr. 0166/2024.

Fiskistofa tekur undir sjónarmið sem sett eru fram í umsögn Hafrannsóknastofnunar um fram lagða matsáætlun. Huga þarf sérstakleg að hugsanlegum áhrifum laxalúsar á náttúrulega stofna laxfiska og skýra það hvernig líkur á stroki úr eldi verði lágmarkað og fjallað verði um áhrif sem stökulaxar kunna að hafa á villta stofna verði. Það kemur fram í matsáætlun að fjallað verði um þau atriði.

Virðingarfyllst,  
Fiskistofa

Guðni Magnús Eiríksson  
Sviðsstjóri lax- og silungsveiðisviðs



Skipulagsstofnun  
Borgartún 7b  
105 Reykjavík  
Ísland

Reykjavík 15. mars 2024  
Tilvísun: 2402064/3.1.1

**Efni:** Umsögn um matsáætlun, mál nr. 0166/2024.

Vísað er til erindis Skipulagsstofnunar til Landhelgisgæslu Íslands, dags. 14. febrúar 2024, þar sem óskað er eftir umsögn Landhelgisgæslu Íslands um matsáætlun er varðar 4.500 tonna aukning á hámarkslífmassa og breytingar á eldissvæðum Háafells í Ísafjarðardjúpi.

Gert er ráð fyrir eftirfarandi breytingum á staðsetningu eldissvæða Háafells í Ísafjarðardjúpi: (1) Kofrádýpi; svæðum fækkað úr tveimur í eitt og flatarmál aukið, (2) Bæjarhlíð; svæði breikkað nær landi og flatarmál aukið.

Landhelgisgæslan Íslands telur afar mikilvægt að hugað sé sérstaklega að öryggi siglinga við afmörkun eldissvæða og breytingar á þeim í Ísafjarðardjúpi en í matsáætluninni er hvergi vikið að áhrifum breytinga eldissvæðanna á öryggi siglinga.

Landhelgisgæslan bendir á að taka þarf sérstaklega tillit til þess að meginreglan er sú að öll siglingafær hafsvæði teljast til siglingasvæða að mati sjófarenda og að vitar marka öruggar siglingaleiðir, þar sem þeir eru fyrir hendi. Landhelgisgæslan bendir á að í lögum nr. 132/1999 um vitamál segi í 1. mgr. 4.gr. að *óheimilt er að byggja hús eða mannvirki sem skyggt gætu á leiðarmerki frá sjónum á þeim boga sjóndeildarhringsins þar sem því er ætlað að þjóna sjófarendum, og hæfilega langt til beggja handa*. Það svæði sem helgað er með hvítum ljósgeira vita og leiðarljósa í sjónarlengd þeirra, ásamt ljósduflum og sjó- og leiðarmerkjum, markar öruggar siglingaleiðir til og frá höfnum landsins og óheimilt er að setja upp mannvirki sem skyggja á leiðarmerki frá sjónum, á það einnig við um sjókvíar.

Að mati stofnunarinnar eru framangreindar breytingar á eldissvæðum Háafells þess eðlis að um ný svæði er að ræða og að framkvæma þarf áhættumat siglingaröryggis vegna breyttra staðsetninga eldissvæða áður en hægt er að taka afstöðu til fyrirhugaðra breytinga. Ljóst er þó að fyrirhuguð stækkun svæðisins við Bæjarhlíð nær inn í hvítan ljósgeira vitans í Æðey sem felur í sér farartálma á öruggri siglingaleið.

Í strandsvæðaskipulagi Vestfjarða er kveðið á um að áhættumat siglingaöryggis skuli fara fram áður en leyfi eru veitt og að taka beri tillit til áhættumatsins í leyfisveitingaferlinu.<sup>1</sup>

<sup>1</sup> Strandsvæðisskipulag Vestfjarða 2022, bls. 38, „Mikilvægt er að í því ferli sem leiðir til útgáfu leyfa fyrir sjókvíaeldi sé ávallt unnið áhættumat siglinga.... Öll starfsemi sem hefur fastan búnað á haffletinum er líkleg til að hafa einhver áhrif á merktar siglingaleiðir. Niðurstöður áhættumats þurfa að skila sér í leyfisskilmála og geta varðað endanlega staðsetningu sjókvía, fyrirkomulag festinga, merkingar sjókvía og skermingu vinnulýsingar svo eitthvað sé nefnt. Í einhverjum tilvikum kann fyrirhuguð staðsetning sjókvía að hafa þau áhrif að breyta þurfi merkingum. Í þeim tilvikum er mikilvægt að þær breytingar fari eftir viðurkenndu alþjóðlegu ferli og að engin starfsemi sé heimiluð á þeim hluta hafflatar sem merktur er sem örugg siglingaleið fyrr en búið er að breyta þeim merkingum.“



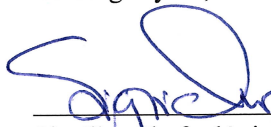
Landhelgisgæslan telur mikilvægt að áhættumat siglingaöryggis fari fram sem fyrst í því ferli fyrir öll svæði sem falla undir framkvæmdina. Ákjósanlegast væri að mati stofnunarinnar að áhættumat siglingaöryggis fari fram fyrir umhverfismat framkvæmdarinnar og að tekið sé tillit til niðurstöðu áhættumats siglingaöryggis við umhverfismatið. Leiði áhættumat siglingaöryggis í ljós að fyrirhuguð framkvæmd skyggi á leiðarljós eða hafi með öðrum hætti neikvæð áhrif á öryggi sjófarenda þarf að huga að mótvægisáðgerðum til að draga úr slíkum neikvæðum áhrifum áður en ráðist er í fyrirhugaðar framkvæmdir.

### Niðurstaða

Landhelgisgæslan telur að gera þurfi frekari grein fyrir áhrifum framkvæmdar á öryggi siglinga í Ísafjarðardjúpi í umhverfismati. Stofnunin leggur til að framkvæmt verði áhættumat siglingaöryggis fyrir öll svæði sem falla undir framkvæmdina og þá sérstaklega breyttar staðsetningar eldissvæða Háafells í Ísafjarðardjúpi, þar sem um ný svæði er að ræða, og að tekið verði tillit til áhættumats siglingaöryggis við umhverfismat framkvæmdarinnar.

Sé þess óskað eru fulltrúar stofnunarinnar reiðubúnir að eiga fund með Skipulagsstofnun til að fara nánar yfir efni umsagnarinnar.

Virðingarfyllt,

  
Sigríður Skaftadóttir  
Lögfræðingur

